

## Prisindex och priser på livsmedelsområdet

### Års- och månadsstatistik – 2013:11

Price Indices and Prices in the Food Sector – Annual and Monthly Statistics – 2013:11

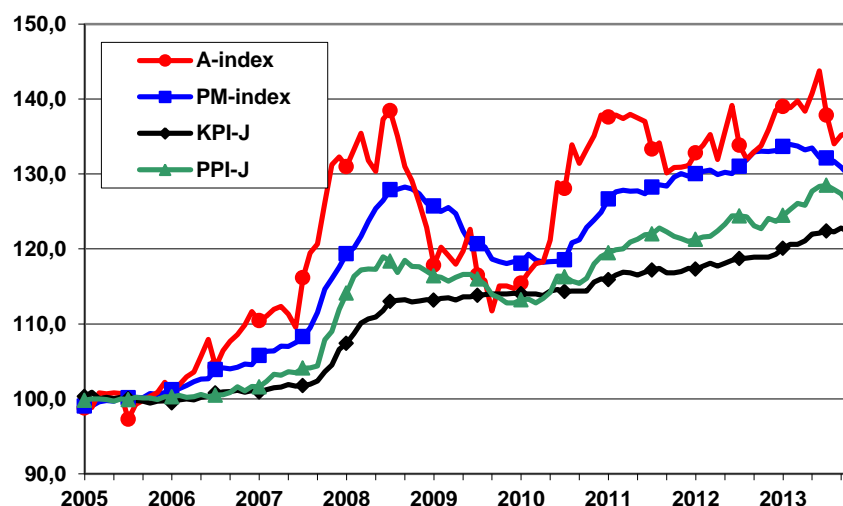
## I korta drag

### Prisutveckling på livsmedelsområdet

Figur A visar utvecklingen för samtliga fyra prisindex som presenteras i detta Statistiska meddelande. Under 2010 steg A-index kraftigt, precis som det gjorde under andra halvåret 2007. Stigande avräkningspriser på Spannmål, Mjölks och Nötkreatur bidrog mest till detta under 2010. En utveckling av ökande priser i efterföljande led kan också utläsas under dessa perioder, likväl som ökade kostnader för insatsvarorna i PM-index. Djurfoder och Gödning- och jordförbättringsmedel bidrog mest till kostnadsökningarna på insatssidan. Utifrån årsindex talen gick PM-index totalt sett upp omkring 2,5 % under 2012 jämfört med 2011 medan A-index ligger ungefär i nivå med 2011.

Så som indexen är sammansatta kan man också utifrån figur A utläsa att avräkningspriserna som helhet har ökat mer än konsumentpriserna sedan år 2005.

**Figur A. Utvecklingen av PM-index, A-index, PPI-J och KPI-J fr.o.m. år 2005 (2005 = 100)**



Jordbruks  
verket

Jimmie Enhäll, 036 – 15 63 42

statistik@jordbruksverket.se

Statistiken har producerats av Statens Jordbruksverk, som ansvarar för officiell statistik inom området.

ISSN 1654-4048 Serie JO – Jordbruk, skogsbruk och fiske. Utgivet den 17 januari 2014.

Tidigare publicering: Se avsnittet Fakta om statistiken.

Utgivare av Statistiska meddelanden är Stefan Lundgren, SCB.

## Revidering av indexserien ägg i PPI-J

Vi har reviderat indexserien Ägg i tabell 4 som avser produktionsprisindex för livsmedelsindustrin (PPI-J). Revideringen gjordes i samband med publiceringen av månadsmeddelandet avseende oktober 2013 och omfattar månadsindexen från och med januari 2013 till och med september 2013. Uppmärksamma också att revideringen även påverkar index på aggregerad nivå där Ägg ingår som ett delindex, det vill säga indextalen för posten Animalier samt totala PPI-J under denna period.

Revideringen beror på att vi har uppmärksammat att de prisnoteringar som legat till grund för indexserien Ägg i PPI-J inte längre följer den prisutveckling vi kan se i andra jämförbara källor. Vi tycker oss kunna härleda att den bristande kvaliteten startade efter årsskiftet 2012/2013. Vi har därför bytt källor för denna prisinsamling. Generellt hade prisutvecklingen för Ägg, med de förra priskällorna, underskattats under denna period.

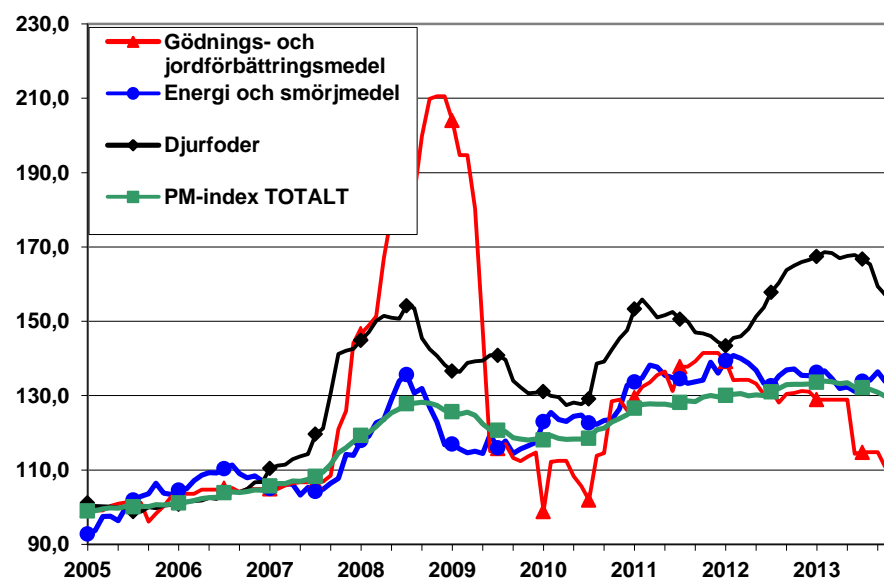
## Nytt basår

Arbetet med att byta basår är påbörjat och basåret kommer att förändras från år 2005=100 till år 2010=100. Basårsbytet innebär en större revidering av metoder och källor för prisinsamling samt vikterna som används vid beräkningarna av priser och index. Statistiken kommer då att revideras bakåt med basår 2010=100 till år 2010.

## Prisutveckling på jordbrukets produktionsmedel

Priserna på jordbrukets produktionsmedel minskade enligt PM-index med i genomsnitt -2,4 % mellan november 2012 och november 2013. Gödnings- och jordförbättringsmedel (-14,7 %) och Djurfoder (-6,0 %) hade gått ner mest medan Veterinärkostnader (+3,9 %) hade ökat mest under perioden. Sammantaget sjönk priserna på olika insatsvaror med -3,4 % medan priserna på investeringsvaror och investeringstjänster steg med 1,6 % mellan november 2012 och november 2013.

**Figur B. Utvecklingen av PM-index samt vissa delindexserier fr.o.m. år 2005 (2005 = 100)**



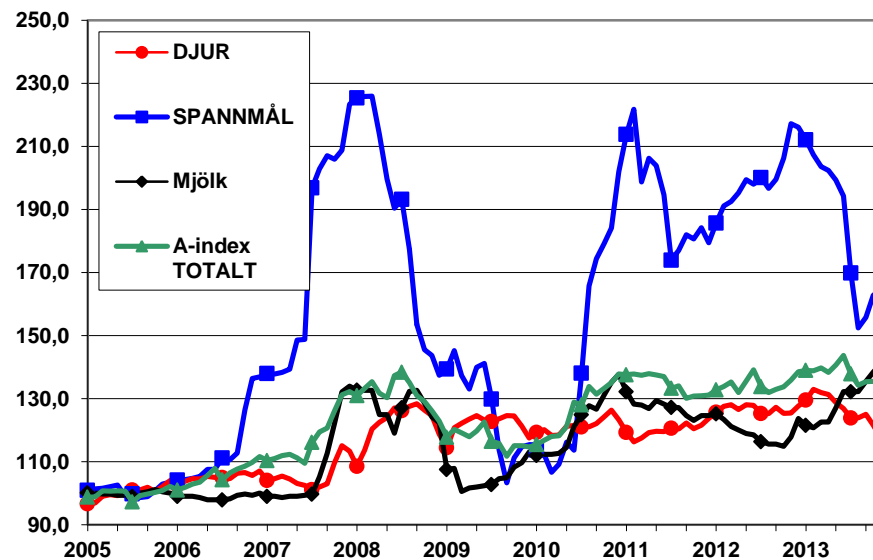
## Utveckling av avräkningspriser

Avräkningspriserna på jordbruksprodukter sjönk enligt A-index med i genomsnitt -0,9 % mellan november 2012 och november 2013.

Prisutvecklingen mellan de olika vegetabilieprodukterna varierade under perioden. Priserna för t.ex. Spannmål (-24,3 %) och Industrigrödor (-9,1 %) sjönk medan priserna för Frukter och grönsaker (+7,0 %) steg. Sammantaget sjönk vegetabilieprodukter med -10,2 % under perioden.

Priserna på animalieprodukter i november 2013 ligger i genomsnitt 6,3 % högre än i november 2012. Stigande priser på Mjök (+19,7 %) bidrar mest till detta. Slaktpriserna gick ner för Djur som helhet på grund av sjunkande priser på Nöt och Svin under perioden, -9,2 % respektive -10,2 %. Får och getter steg däremot med 2,6 %.

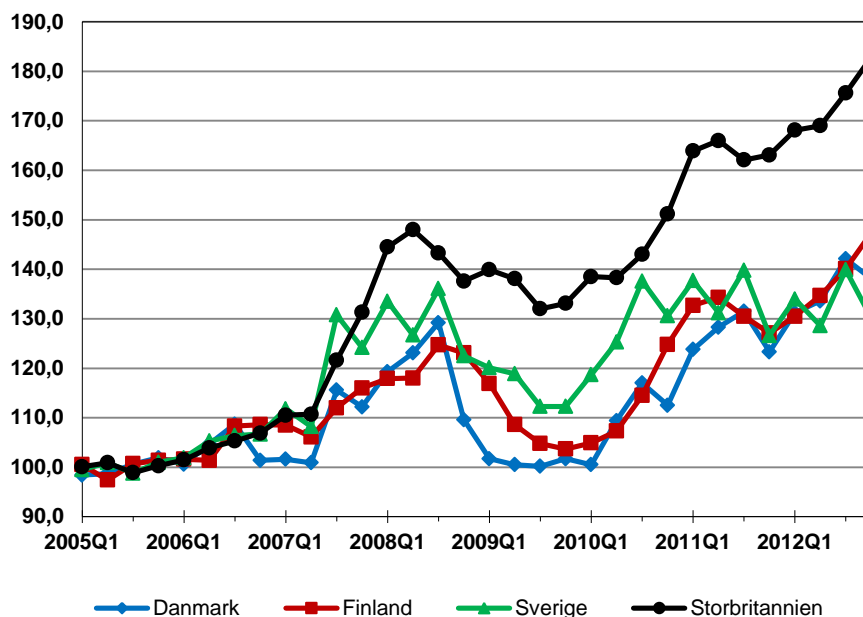
**Figur C. Utvecklingen av A-index samt vissa delindexserier fr.o.m. år 2005 (2005 = 100)**



I figur D jämförs utvecklingen av Agricultural Output Price Index i Danmark, Finland, Sverige och Storbritannien. Det bör poängteras att produktionen är olika sammansatt i de olika länderna och att serierna inte är absolut jämförbara. Olika valutors växelkurser påverkar också jämförelser till viss del.

Figur D samt tabell 6–7 har inte uppdaterats på ett tag. Detta på grund av att medlemsländerna från och med 2013 ska leverera siffror enligt basår 2010=100. Alla länder har inte gjort detta än, inklusive Sverige, så Eurostat har inte publicerat några siffror avseende 2013 än.

**Figur D. Utvecklingen av Agricultural Output Price Index (A-index) i Danmark, Finland, Sverige och Storbritannien, kvartalsindex (2005 = 100)**



Källa: Eurostats databas. *Source: Eurostats database.*

### Prisutveckling i senare led

PPI-J ökade med 1,2 % mellan november 2012 och november 2013. Priserna för Vegetabilier sjönk med -0,5 % och priserna för Animalier steg i genomsnitt med 2,1 %.

KPI-J ökade med 2,9 %, medan konsumentpriserna totalt sett, mätt med KPI, gått upp med 0,1 % sett över denna 12-månadersperiod.

## Innehåll

<b>Tabeller</b>	<b>6</b>
Teckenförklaring	6
1. Prisindex inom livsmedelsområdet	6
2. Produktionsmedelsprisindex (PM-index)	7
3. Avräkningsprisindex (A-index)	8
4. Producentprisindex för livsmedelsindustrin, jordbruksreglerade livsmedel (PPI-J)	9
5. Konsumentprisindex för jordbruksreglerade livsmedel (KPI-J)	10
6. Produktionsmedelsprisindex (PM-index) inom EU	11
7. Avräkningsprisindex (A-index) inom EU	12
8a. Avräkningspriser, vegetabilier (kronor per 100 kg)	13
8b. Avräkningspriser, vegetabilier (kronor per 100 kg)	14
9. Avräkningspriser, djur (kronor per 100 kg)	15
10. Avräkningspriser, animaliska produkter (kronor per 100 kg)	16
11. Genomsnittliga avräkningspriser vid slakt av husdjur (kronor per 100 kg)	17
<b>Fakta om statistiken</b>	<b>18</b>
<b>Detta omfattar statistiken</b>	<b>18</b>
Definitioner och förklaringar	18
<b>Så görs statistiken</b>	<b>19</b>
Urval och uppgiftsinsamling	19
<b>Statistikens tillförlitlighet</b>	<b>19</b>
<b>Bra att veta</b>	<b>20</b>
Annan statistik	21
Elektronisk publicering	21
<b>In English</b>	<b>22</b>
<b>Summary</b>	<b>22</b>
Price Indices and Prices in the Food Sector – Annual and Monthly Statistics – 2013:11	22
<b>List of tables</b>	<b>22</b>

## Tabeller

### Teckenförklaring

Explanation of symbols

–	Noll	Zero
0	Mindre än 0,5	Less than 0.5
0,0	Mindre än 0,05	Less than 0.05
..	Uppgift inte tillgänglig eller för osäker för att anges	Data not available
.	Uppgift kan inte förekomma	Not applicable
*	Preliminär uppgift	Provisional figure
S	Uppgift ej tillgänglig av sekretesskäl	Figures are confidential

### 1. Prisindex inom livsmedelsområdet

#### 1. Price Indices in the Food Sector

2005 = 100	2010	2011	2012	2010 Nov Nov	2011 Nov Nov	2012 Nov Nov	2013 Nov Nov	Diff,% Nov 12- Nov 13
<b>Produktionsmedelsprisindex (PM-index)</b> <i>Agricultural Input Price Index</i>	120,3	128,3	131,4	123,9	130,1	133,0	129,9	-2,4
<b>Avräkningsprisindex (A-index)</b> <i>Agricultural Output Price Index</i>	128,8	133,9	134,4	135,7	130,9	135,9	134,7	-0,9
<b>Producentprisindex för livsmedelsindustrin, jordbruksreglerade livsmedel (PPI-J)<sup>1)</sup></b> <i>Price Index for the Food Industry, food from price regulated agricultural products<sup>1)</sup></i>	115,3	121,2	123,1	118,0	121,4	124,1	125,6	+1,2
<b>Konsumentprisindex för jordbruksreglerade livsmedel (KPI-J)<sup>1)</sup></b> <i>Consumer Price Index, food from price regulated agricultural products<sup>1)</sup></i>	114,5	116,8	118,4	115,6	117,0	118,9	122,4	+2,9
<b>Konsumentprisindex (KPI)<sup>1)</sup></b> <i>Consumer Price Index (CPI)<sup>1)</sup></i>								
<b>Totalt Total</b>	<b>107,9</b>	<b>111,1</b>	<b>112,1</b>	<b>109,3</b>	<b>112,0</b>	<b>111,9</b>	<b>112,1</b>	<b>+0,1</b>
Totalt exkl. jordbruksreglerade livsmedel <i>Total, excl. food from price regulated products</i>	107,4	110,6	111,6	108,8	111,6	111,4	111,3	-0,1
Livsmedel, totalt <i>Food, total</i>	117,2	116,2	117,9	115,1	115,8	118,1	119,9	+1,6
Ej jordbruksreglerade livsmedel <i>Other food</i>	115,0	115,4	117,3	114,6	114,3	117,0	116,8	-0,1

1) Förändringstal beräknade på indextal justerade bl.a. för effekter av viktrevisionen vid det senaste årsskiftet. The figures are based on indices adjusted for effects of a weight-revision at the turn of the last year.

**2. Produktionsmedelsprisindex (PM-index)****2. Agricultural Input Price Index**

<b>2005 = 100</b>	Vägn- ingstal, % <i>Weights, %</i>	2010	2011	2012	2010 Nov Nov	2011 Nov Nov	2012 Nov Nov	2013 Nov Nov	Diff, % Nov 12- Nov 13
<b>Utsäde Seeds</b>	<b>5,7</b>	<b>126,7</b>	<b>134,0</b>	<b>145,6</b>	<b>128,1</b>	<b>139,2</b>	<b>147,3</b>	<b>141,3</b>	<b>-4,1</b>
Elektricitet <i>Electricity</i>	4,0	134,1	136,3	127,8	136,0	136,7	126,6	127,4	+0,6
Diesel <i>Diesel oil</i>	5,2	117,4	133,5	140,3	118,7	138,8	139,4	135,9	-2,5
Andra bränslen och drivmedel <i>Other fuels</i>	1,9	124,3	139,4	146,9	127,0	144,6	143,9	140,4	-2,4
<b>Energi och smörjmedel <i>Energy and lubricants</i></b>	<b>11,1</b>	<b>124,6</b>	<b>135,5</b>	<b>136,8</b>	<b>126,4</b>	<b>139,0</b>	<b>135,5</b>	<b>133,6</b>	<b>-1,4</b>
Enkla gödselmedel <sup>1)</sup> <i>Straight fertilisers<sup>1)</sup></i>	3,5	105,0	129,0	124,8	118,2	134,6	122,5	102,0	-16,7
Sammansatta gödselmedel <sup>2)</sup> <i>Compound fertilisers<sup>2)</sup></i>	4,0	121,2	143,0	139,1	138,3	147,5	138,8	120,6	-13,1
<b>Gödnings- och jordförbättringsmedel <i>Fertilisers and soil improvers</i></b>	<b>7,6</b>	<b>113,7</b>	<b>136,5</b>	<b>132,4</b>	<b>128,9</b>	<b>141,5</b>	<b>131,2</b>	<b>111,9</b>	<b>-14,7</b>
Svampmedel <i>Fungicides</i>	0,8	106,6	101,8	100,1	106,4	100,9	99,9	98,1	-1,9
Insektsmedel <i>Insecticides</i>	0,2	102,3	98,7	100,7	100,0	99,1	101,1	93,6	-7,4
Ogräsmedel <i>Herbicides</i>	1,3	129,3	131,7	132,9	129,8	133,6	132,8	134,1	+1,0
<b>Växtskydds- och bekämpningsmedel <i>Plant protection products and pesticides</i></b>	<b>2,3</b>	<b>119,1</b>	<b>118,5</b>	<b>118,8</b>	<b>119,1</b>	<b>119,3</b>	<b>118,7</b>	<b>118,1</b>	<b>-0,5</b>
<b>Veterinärkostnader <i>Veterinary expenses</i></b>	<b>1,1</b>	<b>121,2</b>	<b>122,9</b>	<b>129,4</b>	<b>119,8</b>	<b>122,6</b>	<b>128,0</b>	<b>133,0</b>	<b>+3,9</b>
<b>Djurfoder <i>Animal feedingstuffs</i></b>	<b>17,2</b>	<b>134,8</b>	<b>150,2</b>	<b>155,6</b>	<b>145,6</b>	<b>146,0</b>	<b>166,0</b>	<b>156,1</b>	<b>-6,0</b>
<b>Underhåll av utrustning <i>Maintenance of materials</i></b>	<b>6,7</b>	<b>117,2</b>	<b>119,4</b>	<b>118,7</b>	<b>118,7</b>	<b>118,9</b>	<b>118,4</b>	<b>119,7</b>	<b>+1,1</b>
<b>Underhåll av ekonomibyggnader <i>Maintenance of buildings</i></b>	<b>3,0</b>	<b>121,8</b>	<b>125,1</b>	<b>127,5</b>	<b>123,0</b>	<b>125,7</b>	<b>127,6</b>	<b>128,9</b>	<b>+1,0</b>
<b>Andra varor och tjänster <i>Other goods and services</i></b>	<b>24,4</b>	<b>108,2</b>	<b>113,6</b>	<b>115,4</b>	<b>109,7</b>	<b>118,1</b>	<b>114,7</b>	<b>114,5</b>	<b>-0,2</b>
<b>TOTAL INSATSFÖRBRUKNING GOODS AND SERVICES CURRENTLY CONSUMED IN AGRICULTURE</b>	<b>78,9</b>	<b>119,9</b>	<b>129,5</b>	<b>132,0</b>	<b>124,7</b>	<b>131,3</b>	<b>133,8</b>	<b>129,3</b>	<b>-3,4</b>
Traktorer <i>Tractors</i>	4,6	121,5	124,8	132,0	121,8	124,9	134,0	135,4	+1,1
Övrig utrustning <i>Other materials</i>	11,5	121,4	123,1	128,7	119,6	125,4	130,1	132,8	+2,1
<b>Utrustning <i>Materials</i></b>	<b>16,0</b>	<b>121,5</b>	<b>123,6</b>	<b>129,6</b>	<b>120,2</b>	<b>125,3</b>	<b>131,2</b>	<b>133,5</b>	<b>+1,8</b>
<b>Ekonomibyggnader <i>Buildings</i></b>	<b>5,1</b>	<b>121,9</b>	<b>124,8</b>	<b>126,7</b>	<b>123,1</b>	<b>125,3</b>	<b>126,6</b>	<b>127,6</b>	<b>+0,8</b>
<b>INVESTERINGSVAROR OCH – TJÄNSTER GOODS AND SERVICES CONTRIBUTING TO AGRICUL- TURAL INVESTMENT</b>	<b>21,1</b>	<b>121,6</b>	<b>123,9</b>	<b>128,9</b>	<b>120,9</b>	<b>125,3</b>	<b>130,1</b>	<b>132,1</b>	<b>+1,6</b>
<b>TOTALT TOTAL</b>	<b>100,0</b>	<b>120,3</b>	<b>128,3</b>	<b>131,4</b>	<b>123,9</b>	<b>130,1</b>	<b>133,0</b>	<b>129,9</b>	<b>-2,4</b>

1) Enkla mineralgödselmedel med ett växtnäringsinnehåll av Kväve (N), Fosfor (P) eller Kalium (K). Straight fertilisers with a plant nutrient content of Nitrogen (N), Phosphorus (P2O5) or Potassium (K2O).

2) Sammansatta mineralgödselmedel med ett växtnäringsinnehåll av NP, NK, PK eller NPK. Complex fertilisers with a plant nutrient content of NP, NK, PK or NPK.

**3. Avräkningsprisindex (A-index)****3. Agricultural Output Price Index**

<b>2005=100</b>	Vägnings- tal, % <i>Weights,</i> %	2010	2011	2012	2010 Nov Nov	2011 Nov Nov	2012 Nov Nov	2013 Nov Nov	Diff, % Nov 12- Nov 13
Vete <i>Wheat</i>	5,6	172,7	196,3	208,4	198,9	187,0	230,8	176,6	-23,5
Korn <i>Barley</i>	2,5	159,4	184,7	191,4	185,5	184,2	202,4	152,2	-24,8
Havre <i>Oats</i>	1,6	131,7	167,7	175,5	164,2	167,5	190,9	137,1	-28,2
Råg <i>Rye</i>	0,3	137,0	183,7	195,2	179,0	199,2	201,7	150,6	-25,3
Annan spannmål <i>Other cereals</i>	0,6	169,9	191,7	210,5	191,1	194,1	228,7	182,0	-20,4
<b>Spannmål<sup>1)</sup> <i>Cereals</i><sup>1)</sup></b>	<b>10,6</b>	<b>162,2</b>	<b>188,7</b>	<b>199,3</b>	<b>189,6</b>	<b>184,2</b>	<b>217,2</b>	<b>164,5</b>	<b>-24,3</b>
Oljeväxtfrö och oljehaltiga frukter <i>Oil seeds and oleaginous fruits</i>	1,5	183,7	191,4	192,5	192,0	190,6	188,0	157,2	-16,4
Sockerbetor <i>Sugar beets</i>	3,1	57,7	56,7	52,8	57,7	56,7	52,8	54,2	+2,8
Andra industrigrödor <i>Other industrial crops</i>	0,1	138,8	138,0	128,0	138,8	138,8	120,3	120,3	±0,0
<b>Industrigrödor <i>Industrial crops</i></b>	<b>4,7</b>	<b>98,9</b>	<b>100,6</b>	<b>98,2</b>	<b>101,5</b>	<b>100,4</b>	<b>96,6</b>	<b>87,9</b>	<b>-9,1</b>
<b>Foderväxter <i>Forage plants</i></b>	<b>7,3</b>	<b>135,6</b>	<b>151,9</b>	<b>161,8</b>	<b>141,3</b>	<b>174,2</b>	<b>162,4</b>	<b>155,1</b>	<b>-4,5</b>
<b>Frukt och grönsaker <i>Fruits and Horticultural products</i></b>	<b>6,6</b>	<b>123,7</b>	<b>119,2</b>	<b>115,3</b>	<b>113,4</b>	<b>101,9</b>	<b>102,2</b>	<b>109,4</b>	<b>+7,0</b>
Matpotatis <i>Potatoes for consumption</i>	3,5	197,3	195,2	161,7	176,1	115,6	201,7	202,7	+0,5
Utsädespotatis <i>Seed potatoes</i>	0,3	127,1	131,0	127,5	127,2	131,4	127,2	122,9	-3,3
Annan potatis <i>Other potatoes</i>	0,4	98,8	97,1	105,0	98,8	97,1	105,0	105,0	±0,0
<b>Potatis <i>Potatoes</i></b>	<b>4,3</b>	<b>181,9</b>	<b>180,4</b>	<b>153,3</b>	<b>164,5</b>	<b>115,1</b>	<b>186,2</b>	<b>186,6</b>	<b>+0,3</b>
<b>Blommor och plantskoleväxter <i>Flowers and Horticultural products</i></b>	<b>5,0</b>	<b>109,8</b>	<b>106,8</b>	<b>107,3</b>	<b>105,6</b>	<b>106,6</b>	<b>103,9</b>	<b>102,7</b>	<b>-1,1</b>
<b>VEGETABILIEPRODUKTION <i>CROP OUTPUT</i></b>	<b>38,5</b>	<b>138,2</b>	<b>147,4</b>	<b>148,3</b>	<b>142,8</b>	<b>140,1</b>	<b>154,1</b>	<b>138,3</b>	<b>-10,2</b>
Nötkreatur <i>Cattle</i>	10,0	117,9	124,1	130,4	118,8	117,2	123,0	111,6	-9,2
- Storboskap <i>Cattle excl. calves</i>	9,6	118,4	125,1	130,9	119,1	118,7	123,3	111,6	-9,4
- Kalv <i>Calves</i>	0,4	106,5	103,4	118,2	111,4	83,9	116,4	111,4	-4,3
Svin <i>Pigs</i>	11,6	109,8	97,9	108,5	119,3	109,5	114,6	102,8	-10,2
Får och getter <i>Sheep and goats</i>	0,4	106,9	107,9	117,4	90,7	92,8	102,4	105,1	+2,6
Fjäderfä <i>Poultry</i>	3,2	131,8	145,8	146,0	140,4	146,0	146,0	146,0	±0,0
Andra djur <i>Other animals</i>	2,0	191,3	186,8	182,4	190,4	181,0	172,7	188,7	+9,3
<b>Djur <i>Animals</i></b>	<b>27,1</b>	<b>121,3</b>	<b>119,9</b>	<b>126,5</b>	<b>126,4</b>	<b>121,6</b>	<b>125,4</b>	<b>117,5</b>	<b>-6,4</b>
Mjök <i>Milk</i>	29,4	122,5	126,8	119,3	135,1	124,6	117,9	141,1	+19,7
Ägg <i>Eggs</i>	3,2	143,0	150,1	147,5	141,0	148,1	146,1	132,8	-9,1
Andra animaliska produkter <i>Other animal products</i>	1,9	120,9	142,8	178,4	125,2	146,5	180,8	211,7	+17,1
<b>Animaliska produkter <i>Animal products</i></b>	<b>34,4</b>	<b>124,3</b>	<b>129,8</b>	<b>125,1</b>	<b>135,1</b>	<b>128,0</b>	<b>123,9</b>	<b>144,1</b>	<b>+16,4</b>
<b>ANIMALIEPRODUKTION <i>ANIMAL OUTPUT</i></b>	<b>61,5</b>	<b>123,0</b>	<b>125,4</b>	<b>125,7</b>	<b>131,3</b>	<b>125,2</b>	<b>124,6</b>	<b>132,4</b>	<b>+6,3</b>
<b>TOTALT <i>TOTAL</i></b>	<b>100,0</b>	<b>128,8</b>	<b>133,9</b>	<b>134,4</b>	<b>135,7</b>	<b>130,9</b>	<b>135,9</b>	<b>134,7</b>	<b>-0,9</b>

1) Spannmålspriserna för senaste skörden är preliminära och revideringar kan komma att göras i efterhand. The prices for cereals concerning the latest harvest are preliminary and therefore they might be revised later.



**4. Producentprisindex för livsmedelsindustrin, jordbruksreglerade livsmedel (PPI-J)****4. Price Index for the Food Industry, food from price regulated agricultural products**

<b>2005=100</b>	Vägnings- tal, % Weights, %	2010	2011	2012	2010	2011	2012	2013	Diff, % <sup>1)</sup>
					Nov Nov	Nov Nov	Nov Nov	Nov Nov	Nov 12- Nov 13
Mjöl, gryn och hårt bröd <i>Flour, grain and crispbread</i>	10,0	120,6	130,1	131,0	128,3	128,7	132,6	130,9	-1,3
Mjukt bröd <i>Bread</i>	17,9	119,3	126,8	128,8	122,3	128,1	129,9	129,3	-0,5
Matpotatis <i>Potatoes for consumption</i>	S	180,7	260,0	S	200,1	256,9	S	S	S
Socket <i>Sugar</i>	S	S	S	S	S	S	S	S	S
Margarin <i>Margarine</i>	1,9	S	S	122,1	S	S	122,9	117,7	-4,2
<b>Vegetabilier <i>Crop products</i></b>	<b>33,1</b>	<b>120,9</b>	<b>131,5</b>	<b>132,6</b>	<b>127,2</b>	<b>131,5</b>	<b>134,3</b>	<b>133,6</b>	<b>-0,5</b>
Mjök <i>Milk</i>	S	111,4	116,8	S	115,1	118,8	S	S	S
Grädde <i>Cream</i>	3,2	S	105,0	104,0	S	105,3	104,3	111,4	+6,7
Smör <i>Butter</i>	S	S	S	S	S	S	S	S	S
Ost <i>Cheese</i>	5,6	S	S	127,4	S	S	124,5	136,0	+9,2
Glass <i>Ice cream</i>	0,8	135,8	136,0	126,3	133,5	134,3	122,9	132,5	+7,8
<b>Mejeriprodukter <i>Dairy products</i></b>	<b>23,0</b>	<b>116,1</b>	<b>121,1</b>	<b>120,9</b>	<b>119,7</b>	<b>122,1</b>	<b>120,1</b>	<b>131,7</b>	<b>+9,7</b>
<b>Ägg <i>Eggs</i></b>	<b>4,7</b>	<b>137,2</b>	<b>139,2</b>	<b>S</b>	<b>136,2</b>	<b>137,0</b>	<b>S</b>	<b>135,8</b>	<b>+0,4</b>
Nötkött <i>Beef</i>	7,4	114,2	122,1	131,0	107,5	119,4	124,8	117,4	-5,9
Griskött <i>Pig meat</i>	11,0	118,2	119,1	133,3	120,2	122,5	143,0	139,2	-2,7
Fjäderfäkött <i>Poultry meat</i>	S	105,8	115,1	113,5	107,3	113,6	117,7	S	S
Annat kött <i>Other meat</i>	S	S	S	S	S	S	124,9	S	S
<b>Kött <i>Meat</i></b>	<b>21,9</b>	<b>113,0</b>	<b>120,0</b>	<b>126,8</b>	<b>111,1</b>	<b>119,5</b>	<b>127,7</b>	<b>122,6</b>	<b>-4,0</b>
<b>Charkuterivaror och köttkonserver <i>Cured and canned meat</i></b>	<b>17,3</b>	<b>104,9</b>	<b>104,6</b>	<b>107,4</b>	<b>104,3</b>	<b>104,7</b>	<b>110,4</b>	<b>110,3</b>	<b>-0,1</b>
<b>Kött, charkuterivaror och köttkonse- ver <i>Meat and meat products</i></b>	<b>39,1</b>	<b>108,1</b>	<b>110,9</b>	<b>115,5</b>	<b>107,0</b>	<b>110,7</b>	<b>117,6</b>	<b>114,9</b>	<b>-2,3</b>
<b>Animalier <i>Animal products</i></b>	<b>66,9</b>	<b>112,6</b>	<b>116,5</b>	<b>118,6</b>	<b>113,7</b>	<b>116,8</b>	<b>119,3</b>	<b>121,8</b>	<b>+2,1</b>
<b>TOTALT <i>TOTAL</i></b>	<b>100,0</b>	<b>115,3</b>	<b>121,2</b>	<b>123,1</b>	<b>118,0</b>	<b>121,4</b>	<b>124,1</b>	<b>125,6</b>	<b>+1,2</b>

1) Förändringstal beräknade på indextal justerade bl.a. för effekter av viktrevisionen vid det senaste årsskiftet. The figures are based on indices adjusted for effects of a weight-revision at the last turn of the year.

Källa: Statistiska centralbyrån (SCB). Source: Statistics Sweden.

**5. Konsumentprisindex för jordbruksreglerade livsmedel (KPI-J)****5. Consumer Price Index, food from price regulated agricultural products**

2005=100	Vägnings- tal, % Weights, %	2010	2011	2012	2010	2011	2012	2013	Diff, % <sup>1)</sup>
					Nov Nov	Nov Nov	Nov Nov	Nov Nov	
Mjöl, gryn och hårt bröd <i>Flour, grain and crispbread</i>	12,3	111,5	113,1	113,7	112,0	112,6	113,7	114,8	+1,0
Mjukt bröd <i>Bread</i>	13,8	121,2	126,8	128,6	122,5	127,4	128,7	128,0	-0,5
Matpotatis <i>Potatoes for consumption</i>	1,6	135,7	138,8	126,2	139,5	122,8	134,9	150,4	+11,5
Socker <i>Sugar</i>	0,7	103,1	102,6	108,4	100,4	109,1	107,7	107,7	+0,0
Margarin <i>Margarine</i>	3,5	112,7	114,4	114,9	113,7	115,3	114,9	120,0	+4,5
<b>Vegetabilier <i>Crop products</i></b>	<b>31,9</b>	<b>116,8</b>	<b>120,2</b>	<b>120,8</b>	<b>117,8</b>	<b>119,8</b>	<b>121,2</b>	<b>122,7</b>	<b>+1,2</b>
Mjök <i>Milk</i>	11,6	112,5	117,4	119,5	116,0	118,5	120,1	127,6	+6,2
Grädde <i>Cream</i>	3,4	107,0	111,1	113,5	109,4	112,5	114,4	124,5	+8,9
Smör <i>Butter</i>	0,9	106,0	111,2	115,4	108,9	113,3	117,0	127,7	+9,1
Ost <i>Cheese</i>	11,3	117,2	121,5	123,0	119,8	122,1	122,2	128,9	+5,5
Glass <i>Ice cream</i>	3,3	109,1	108,7	109,5	108,9	108,7	110,0	106,0	-3,6
<b>Mejeriprodukter <i>Dairy products</i></b>	<b>30,5</b>	<b>113,0</b>	<b>117,0</b>	<b>118,9</b>	<b>115,6</b>	<b>117,9</b>	<b>119,0</b>	<b>125,3</b>	<b>+5,3</b>
<b>Ägg <i>Eggs</i></b>	<b>2,5</b>	<b>125,4</b>	<b>127,6</b>	<b>129,6</b>	<b>127,1</b>	<b>127,5</b>	<b>131,2</b>	<b>136,3</b>	<b>+3,9</b>
Nötkött <i>Beef</i>	6,5	128,4	131,9	137,6	129,1	130,8	137,5	140,9	+2,5
Griskött <i>Pig meat</i>	6,1	115,2	116,1	118,9	113,0	118,1	121,1	122,2	+0,9
Fjäderfäkött <i>Poultry meat</i>	3,7	110,0	110,9	112,1	111,2	111,6	115,4	112,4	-2,6
Annat kött <i>Other meat</i>	1,3	108,3	110,2	116,7	104,7	111,8	115,4	121,3	+5,1
<b>Kött <i>Meat</i></b>	<b>17,6</b>	<b>118,8</b>	<b>120,8</b>	<b>124,7</b>	<b>118,4</b>	<b>121,3</b>	<b>126,0</b>	<b>127,3</b>	<b>+1,0</b>
<b>Charkuterivaror och köttkonserver <i>Cured and canned meat</i></b>	<b>17,5</b>	<b>108,6</b>	<b>106,9</b>	<b>108,1</b>	<b>108,5</b>	<b>106,7</b>	<b>108,7</b>	<b>112,2</b>	<b>+3,2</b>
<b>Kött, charkuterivaror och köttkonserver <i>Meat and meat products</i></b>	<b>35,1</b>	<b>112,7</b>	<b>112,5</b>	<b>114,9</b>	<b>112,5</b>	<b>112,6</b>	<b>115,8</b>	<b>118,4</b>	<b>+2,3</b>
<b>Animalier <i>Animal products</i></b>	<b>68,1</b>	<b>113,3</b>	<b>115,2</b>	<b>117,2</b>	<b>114,5</b>	<b>115,6</b>	<b>117,8</b>	<b>122,1</b>	<b>+3,6</b>
<b>TOTALT <i>TOTAL</i></b>	<b>100,0</b>	<b>114,5</b>	<b>116,8</b>	<b>118,4</b>	<b>115,6</b>	<b>117,0</b>	<b>118,9</b>	<b>122,4</b>	<b>+2,9</b>

1) Förändringstal beräknade på indextal justerade bl.a. för effekter av viktrevisionen vid det senaste årsskiftet. The figures are based on indices adjusted for effects of a weight-revision at the last turn of the year.

Källa: Statistiska centralbyrån (SCB). Source: Statistics Sweden.

**6. Produktionsmedelsprisindex (PM-index) inom EU**

## 6. Agricultural Input Price Index for the EU market

2005 = 100		2010	2011	2012	Fjärde kvartalet Fourth Quarter				
					2009	2010	2011	2012	Diff,% 11-12
<b>EU27 EU27</b>		<b>121,1</b>	<b>133,2</b>	<b>138,7</b>	<b>117,2</b>	<b>125,3</b>	<b>133,8</b>	<b>142,4</b>	<b>+6,4</b>
Be	Belgien <i>Belgium</i>	116,8	130,9	137,5	116,3	122,8	130,6	140,8	+7,8
bg	Bulgarien <i>Bulgaria</i>	133,7	147,8	156,7	130,9	136,4	149,4	159,5	+6,8
cz	Tjeckien <i>Czech Republic</i>	106,7	114,5	118,8	105,0	109,3	114,7	122,6	+6,9
dk	Danmark <i>Denmark</i>	120,4	134,2	139,7	115,7	125,6	133,6	145,1	+8,6
de	Tyskland <i>Germany</i>	121,2	133,5	139,6	117,1	126,4	134,3	144,5	+7,6
ee	Estland <i>Estonia</i>	120,4	134,5	139,8	114,4	126,3	135,1	142,7	+5,6
ie	Irland <i>Ireland</i>	115,2	125,6	130,6	113,3	118,8	125,9	134,6	+6,9
gr	Grekland <i>Greece</i>	120,2	130,8	134,4	115,0	123,5	131,8	135,8	+3,0
es	Spanien <i>Spain</i>	118,2	130,6	137,1	113,4	123,8	130,5	141,1	+8,1
fr	Frankrike <i>France</i>	116,1	126,2	130,7	113,3	119,8	127,0	133,9	+5,4
it	Italien <i>Italy</i>	122,8	130,5	136,1	119,5	125,1	131,0	139,8	+6,7
cy	Cypern <i>Cyprus</i>	108,9	109,0	111,0	111,9	109,9	110,0	111,0	+0,9
lv	Lettland <i>Latvia</i>	134,0	147,6	152,6	133,2	137,6	147,8	153,9	+4,1
lt	Litauen <i>Lithuania</i>	119,9	146,4	159,0	113,7	131,9	143,4	156,4	+9,1
lu	Luxemburg <i>Luxembourg</i>	116,3	125,4	130,6	111,7	120,6	125,6	132,5	+5,5
hu	Ungern <i>Hungary</i>	135,0	152,4	162,8	126,4	141,8	153,3	169,2	+10,4
mt	Malta <i>Malta</i>	124,3	138,4	145,5	121,4	130,6	139,8	149,9	+7,2
nl	Nederländerna <i>Netherlands</i>	116,0	127,6	131,9	110,3	121,2	127,5	135,6	+6,4
at	Österrike <i>Austria</i>	117,1	125,1	131,1	113,5	119,7	125,3	133,6	+6,6
pl	Polen <i>Poland</i>	122,3	134,3	143,6	119,5	124,7	137,8	144,6	+4,9
pt	Portugal <i>Portugal</i>	123,9	132,6	137,9	122,3	127,7	133,5	141,3	+5,8
ro	Rumänien <i>Romania</i>	140,9	164,7	175,7	128,5	149,1	164,5	181,6	+10,4
si	Slovenien <i>Slovenia</i>	127,2	141,3	147,3	123,2	131,9	141,9	151,8	+7,0
sk	Slovakien <i>Slovakia</i>	104,7	116,2	119,4	103,8	111,1	116,5	124,8	+7,1
fi	Finland <i>Finland</i>	118,1	132,5	137,5	111,9	123,2	134,4	140,9	+4,8
se	Sverige <i>Sweden</i>	120,3	128,3	131,4	118,2	123,9	129,8	133,1	+2,5
uk	Storbritannien <i>United Kingdom</i>	132,3	151,5	154,0	130,6	135,0	152,2	158,0	+3,8

Källa: Eurostats databas. Source: Eurostats database. 2013-11-12

**7. Avräkningsprisindex (A-index) inom EU****7. Agricultural Output Price Index for the EU market**

2005 = 100		2010	2011	2012	Fjärde kvartalet Fourth Quarter				
					2009	2010	2011	2012	Diff,% 11-12
	<b>EU27 EU27</b>	<b>117,1</b>	<b>128,3</b>	<b>135,9</b>	<b>106,0</b>	<b>123,8</b>	<b>127,7</b>	<b>142,8</b>	<b>+11,8</b>
be	Belgien <i>Belgium</i>	108,6	111,4	124,1	96,2	113,0	107,5	132,4	+23,2
bg	Bulgarien <i>Bulgaria</i>	134,0	153,2	168,4	113,7	140,6	145,3	164,9	+13,5
cz	Tjeckien <i>Czech Republic</i>	100,9	117,6	123,6	90,1	111,3	114,6	129,9	+13,4
dk	Danmark <i>Denmark</i>	111,3	126,7	136,5	101,7	112,5	123,3	138,1	+12,0
de	Tyskland <i>Germany</i>	114,9	129,7	135,9	98,0	121,4	125,5	136,3	+8,6
ee	Estland <i>Estonia</i>	117,3	138,8	140,7	97,5	132,2	150,7	161,8	+7,4
ie	Irland <i>Ireland</i>	111,6	127,8	132,7	101,3	114,8	135,3	139,6	+3,2
gr	Grekland <i>Greece</i>	127,5	126,4	120,2	119,5	151,1	145,0	134,0	-7,6
es	Spanien <i>Spain</i>	101,1	101,7	112,0	93,2	102,3	102,4	122,6	+19,7
fr	Frankrike <i>France</i>	116,3	128,9	137,2	105,4	125,1	125,5	143,6	+14,4
it	Italien <i>Italy</i>	111,9	121,1	128,5	108,7	116,7	122,4	136,5	+11,5
cy	Cypern <i>Cyprus</i>	116,2	116,1	120,7	114,0	115,0	116,3	124,6	+7,1
lv	Lettland <i>Latvia</i>	131,8	155,6	156,4	107,7	136,3	144,8	151,8	+4,8
lt	Litauen <i>Lithuania</i>	124,2	147,0	145,0	106,1	131,2	133,7	142,8	+6,8
lu	Luxemburg <i>Luxembourg</i>	106,5	116,6	123,3	100,3	110,9	119,8	130,3	+8,8
hu	Ungern <i>Hungary</i>	143,6	169,8	198,3	120,2	153,7	175,9	216,3	+23,0
mt	Malta <i>Malta</i>	114,2	116,4	127,5	113,0	118,5	120,9	140,1	+15,9
nl	Nederländerna <i>Netherlands</i>	112,5	118,1	121,8	102,9	118,4	118,5	131,9	+11,3
at	Österrike <i>Austria</i>	118,4	126,5	132,3	102,7	118,9	124,5	135,3	+8,7
pl	Polen <i>Poland</i>	124,3	146,2	152,6	104,9	123,7	138,5	144,3	+4,2
pt	Portugal <i>Portugal</i>	110,7	109,6	113,1	101,0	109,3	108,9	116,5	+7,0
ro	Rumänien <i>Romania</i>	152,3	174,3	188,0	134,8	168,1	158,6	195,9	+23,5
si	Slovenien <i>Slovenia</i>	114,4	124,7	129,8	112,4	122,3	128,9	135,0	+4,7
sk	Slovakien <i>Slovakia</i>	98,7	115,2	123,1	82,6	107,4	108,8	127,1	+16,8
fi	Finland <i>Finland</i>	115,2	130,8	138,2	103,7	124,8	127,1	147,4	+16,0
se	Sverige <i>Sweden</i>	128,8	133,9	133,0	112,3	130,6	126,6	130,1	+2,8
uk	Storbritannien <i>United Kingdom</i>	142,9	163,7	174,1	133,1	151,2	163,1	182,9	+12,1

Källa: Eurostats databas. Source: Eurostats database. 2013-11-12

**8a. Avräkningspriser, vegetabilier (kronor per 100 kg)****8a. Agricultural Absolute Prices, Crop products (SEK per 100 kg)**

Anm. Produkter	2009	2010	2011	2012	2010 Nov	2011 Nov	2012 Nov	2013 Nov
Note Products					Nov	Nov	Nov	Nov
<b>Spannmål<sup>1)</sup> Cereals<sup>1)</sup></b>								
AP Höstvetete <i>Soft wheat</i>	114,4	162,2	179,6	190,2	182,1	168,8	208,2	159,0
AP Råg <i>Rye</i>	80,9	123,8	165,9	176,3	161,6	179,9	182,2	136,0
AP Korn Barley	91,2	136,8	158,6	164,1	159,0	158,4	173,4	130,6
AP Foderkorn <i>Fodder barley</i>	89,3	131,4	151,8	159,6	154,9	149,0	169,8	126,4
AP Maltkorn <i>Malting barley</i>	95,8	149,5	174,4	174,4	168,7	180,4	181,7	140,3
AP Foderhavre <i>Oats</i>	76,6	108,7	138,4	144,8	135,5	138,2	157,6	113,2
AP Rågvete <i>Triticale</i>	91,5	140,4	158,4	174,0	157,9	160,4	189,0	150,4
<b>Industrigrödor Industrial crops</b>								
AP Raps <sup>2)</sup> <i>Rape<sup>2)</sup></i>	255,0	371,5	387,1	389,3	388,3	385,5	380,2	318,0
AP Sockerbetor <sup>3)</sup> <i>Sugar beets<sup>3)</sup></i>	27,5	24,5	24,1	22,4	24,5	24,1	22,4	23,0
<b>Blommor Flowers</b>								
AP Tulpaner, priser per 100 st <sup>4)</sup> <i>Tulips, prices per 100 items<sup>4)</sup></i>	205,4	205,6	208,7	192,7	.	.	.	.

1) Vissa spannmålspriser avseende senaste skörden är preliminära och revideringar kan komma att göras i efterhand. Priserna samlas in från flera spannmålshandlare och mäts vid utvalda leveransorter, vanligen s.k. nollorter. Priserna avser vara av normal kvalitet vid 14 % vattenhalt samt för höstvetete vid 11 % proteinhalt. Årsmedelpriser beräknas som sammanvägda månadspriser med avseende på levererade kvaliteter. The prices concern the latest harvests, are preliminary and might therefore be revised later. Prices are collected at several delivery places usually called "base places" (no increase or decrease due to transport distance). It refers to cereals with a water content of 14 % and for Winter wheat with a protein content of 11 %. Annual prices are calculated as weighted arithmetic means of monthly prices.

2) Avser 9 % vattenhalt, fritt Karlshamn. Pris redovisas endast för månaderna september till december. The price refers to 9 % water content, ex-Karlshamn and is calculated only for September to December.

3) Pris för sockerbetor vid 16 % sockerhalt. Fr.o.m. år 2006 avser priset EU:s minimipris för sockerbetor. Pris redovisas endast för månaderna september till december. Average price for beets at sugar content 16 %. From the year 2006 the price refers to EU:s minimum price for sugar beets. Prices are calculated only for September to December.

4) Pris redovisas endast för månaderna december till april. Prices are calculated only for December to April.

Anm.: AP står för Absolute Agricultural Prices och avser de prisnoteringar som alla EU:s medlemsländer levererar till Eurostat på årsbasis och som finns publicerade i Eurostats databas NewCronos.

Note: Prices marked "AP" refers to EU:s Absolute Agricultural Prices. Annual prices are sent to EU (Eurostat).

**8b. Avräkningspriser, vegetabilier (kronor per 100 kg)****8b. Agricultural Absolute Prices, Crop products (SEK per 100 kg)**

<b>Anm. Produkter</b>	2009	2010	2011	2012	2010	2011	2012	2013
<b>Note Products</b>					Nov Nov	Nov Nov	Nov Nov	Nov Nov
<b>Grönsaker<sup>1)</sup> Vegetables<sup>1)</sup></b>								
AP Blomkål, 1:a kvalitet <i>Cauliflowers, quality 1</i>	900,6	713,1	613,0	720,5	839,8	616,0	665,7	646,9
AP Tomater, växthusodlad 1:a kval. <i>Tomatoes under glass, quality 1</i>	1009,3	1312,1	1259,7	1120,2	1227,2	1069,5	883,3	981,4
AP Vitkål, 1:a kvalitet <i>White cabbage, quality 1</i>	200,7	265,5	223,6	221,1	272,0	179,3	183,8	236,5
AP Växthusodlad gurka, 1:a kvalitet <i>Cucumbers under glass, quality 1</i>	1018,9	1012,9	834,5	986,3	.	.	.	.
AP Morötter, 1:a kvalitet <i>Carrots, quality 1</i>	265,8	286,1	281,8	274,0	252,5	224,8	212,7	265,5
AP Lök, alla kvaliteter <i>Onions, all qualities</i>	188,3	321,0	238,5	160,5	295,9	162,8	157,0	181,9
<b>Potatis Potatoes</b>								
AP Matpotatis <sup>2)</sup> <i>Main crop potatoes<sup>2)</sup></i>	234,7	271,1	268,3	222,1	241,9	158,9	277,1	278,5
AP Potatis för stärkelse <sup>3)</sup> <i>Potatoes for starch<sup>3)</sup></i>	50,4	45,5	44,8	54,6	45,5	44,8	54,6	54,6
<b>Frukt<sup>1)</sup> Fruits<sup>1)</sup></b>								
AP Äpplen, alla sorter <i>Dessert apples, all varieties</i>	548,7	647,2	596,2	668,6	584,4	577,5	649,6	565,7
AP Jordgubbar på friland <i>Strawberries in the open</i>	2333,6	2422,1	2478,7	2130,0	.	.	.	.

1) Genomsnittliga priser för ett antal uppgiftslämnare. Priser redovisas enligt följande: blomkål jun-nov, tomater apr-nov, vitkål jul-mar, gurka mar-okt, morötter jul-apr, lök aug-apr, äpplen aug-feb samt jordgubbar jun-aug. Average prices for several companies. Prices are presented: Cauliflowers Jun-Nov, Tomatoes Apr-Nov, White cabbage Jul-Mar, Cucumbers Mar-Okt, Carrots Jul-Apr, Onions Aug-Apr, Dessert Apples Aug-Feb and Strawberries Jun-Aug. De redovisade priserna är sammanvägda med endast ett fåtal uppgiftslämnare till grund för varje produkt. Eftersom prisvariationen är stor på frukt- och grönsaksområdet kan det sammanvägda priset därför skilja sig avsevärt från det genomsnittliga avräkningspris som skulle erhållas om samtliga odlares produktion vägts ihop.

2) Södra och mellersta Sverige. För perioden juni-augusti avser priset färskpotatis. Priset avser kvalitet SMAK Klass 1 för vissa sorter, fritt uppköpande handel. In the southern parts of Sweden, for the period June-August the price is for early potatoes. The price refers to quality SMAK Class 1 for some varieties.

3) EU:s minimipris och kompensationsbelopp vid 17 % stärkelsehalt fram till och med skördeår 2011. Därefter baspris vid 17 % stärkelsehalt inkl. uppfyllnadspremie och efterlikvid. Pris redovisas endast för månaderna september till december. The EU minimum price and compensation amount at 17 % starch content up until year 2011. From 2012 basic price at 17 % starch content including bonuses and final price adjustments. Is calculated only for September to December.

Anm.: AP står för Absolute Agricultural Prices och avser de prisnoteringar som alla EU:s medlemsländer levererar till Eurostat på årsbasis och som finns publicerade i Eurostats databas NewCronos.

Note: Prices marked "AP" refers to EU:s Absolute Agricultural Prices. Annual prices are sent to EU (Eurostat).

## 9. Avräkningspriser, djur (kronor per 100 kg)

### 9. Agricultural Absolute Prices, Animals (SEK per 100 kg)

Anm.	Produkter	2009	2010	2011	2012	2010	2011	2012	2013
Note	Products					Nov	Nov	Nov	Nov
						Nov	Nov	Nov	Nov
	<b>Livdjur Live animals</b>								
AP	Livkalvar <sup>1)</sup> Calves <sup>1)</sup>	1867	2275	1786	1791	2239	1795	1939	2184
AP	Smågrisar <sup>2)</sup> Piglets <sup>2)</sup>	1976	1794	1475	2083	1780	1760	2130	1860
	<b>Slaktdjur Carcasses</b>								
	Mellankalv <sup>3)</sup> Fattened calves <sup>3)</sup>	2266	2230	2188	2666	2320	1831	2634	2543
	Hanungnöt <sup>4)</sup> Young male cattle <sup>4)</sup>	2595	2823	2956	3200	2838	2821	2970	2762
	Ko <sup>5)</sup> Cows <sup>5)</sup>	1848	2068	2219	2542	2082	2095	2394	2254
	Slaktsvin <sup>6)</sup> Pigs for slaughter <sup>6)</sup>	1487	1423	1470	1708	1529	1600	1776	1645
AP	Grisar – klass S <sup>7)</sup>	1500	1431	1385	1508	1534	1535	1619	1718
	Pigs – (carcasses) grade I <sup>7)</sup>								
AP	Grisar – klass E <sup>8)</sup>	1458	1389	1340	1475	1501	1485	1578	1677
	Pigs – (carcasses) grade II <sup>8)</sup>								
	Får (tackor och baggar) <sup>9)</sup> Sheep <sup>9)</sup>	906	917	908	1011	706	755	911	908
	Lamm <sup>10)</sup> Lambs <sup>10)</sup>	3071	3072	3108	3372	2629	2678	2933	3017
AP	Slaktkyckling <sup>11)</sup>	859	859	955	956	918	956	956	S
	Chickens, live weight <sup>11)</sup>								

1) Tjurkalv, vikt 80 kg, fritt gård inkl. marknadspristillägg/avdrag. Calves (of a few days), price per head. Ex-farm incl. market price premium/reduction.

2) Basvikt t.o.m. 23 kg fritt gård inkl. marknadspristillägg/avdrag. Piglets, price per 100 kg live weight. Ex-farm incl. market price premium/reduction.

3) Mellankalv klass O, vikt 115 kg, fritt gård inkl. leveranstillägg. Fattened calves class O, weight 115 kg. Ex-farm including bonuses and final price adjustments.

4) Hanungnöt, klass R, vikt 330 kg, inkl. leveranstillägg. Young male cattle class R, weight 330 kg. Ex-farm including bonuses and final price adjustments.

5) Ko klass P+, vikt 270 kg, inkl. leveranstillägg. Cows class P+, weight 270 kg. Ex-farm including bonuses and final price adjustments.

6) Slaktsvin 58 % kött, 85 kg, inkl. leveranstillägg. Pigs for slaughter, lean meat content 58 %, weight 85 kg. Ex-farm including bonuses and final price adjustments.

7) Slaktsvin, enl. EU:s klassificeringsskala klass S (ett köttinnehåll av 60 % eller mer). Pigs (carcasses) (grade I). Price per 100 kg by carcass weight.

8) Slaktsvin, enl. EU:s klassificeringsskala klass E (ett köttinnehåll av mer än 55 % men mindre än 60 %). Pigs (carcasses) (grade II). Price per 100 kg by carcass weight.

9) Får (tackor och baggar) klass R, vikt 26 kg, Sheep (ewes and rams) class R, weight 26 kg.

10) Lamm klass O+, vikt 19 kg, inkl. lammstillägg. Lambs class O+, weight 19 kg. Including lamb bonuses.

11) Slaktkyckling, 1:a kvaliteten, 1,7 kg levande vikt, inkl. marknadstillägg och tillägg för campylobacterfria leveranser (t.o.m. 2008). Chickens (Broilers) first quality, 1.7 kg live weight incl. market price premium/reduction.

Anm.: Alla priser i denna tabell, bortsett Grisar klass S och E, baseras på grundnoteringar från ett antal utvalda slakteriers avräkningsprislister. Dessa grundnoteringar vägs ihop till ett pris och uppå det läggs sedan leveranstillägg/marknadstillägg. På grund av vald källa för dessa prisnoteringar, återspeglar dessa priser i olika hög grad den faktiska prisnivån och den prisutveckling som skett för dessa produkter.

AP står för Absolute Agricultural Prices och avser de prisnoteringar som alla EU:s medlemsländer levererar till Eurostat på årsbasis och som finns publicerade i Eurostats databas NewCronos.

Note: All prices in this table, except for Pigs classes S and E, are based on base prices in the output price lists of a number of selected slaughterhouses. These base prices are weighted into one price and then delivery and market surcharges are added. These base prices reflect the actual price level and price development to different degrees.

Prices marked "AP" refers to EU's Absolute Agricultural Prices. Annual prices are sent to EU (Eurostat).

**10. Avräkningspriser, animaliska produkter (kronor per 100 kg)****10. Agricultural Absolute Prices, Animal Products (SEK per 100 kg)**

Anm.	Produkter	2009	2010	2011	2012	2010	2011	2012	2013
Note	Products					Nov	Nov	Nov	Nov
						Nov	Nov	Nov	Nov
	<b>Mjök</b>								
	Mjök (4,2 % fett) <sup>1)</sup>	297	343	358	336	378	351	333	396
	Raw cows´milk (4.2 % fat) <sup>1)</sup>								
AP	Mjök (3,7 % fett) <sup>2)</sup>	285	331	344	319	365	338	316	375
	Raw cows´milk ( 3.7 % fat) <sup>2)</sup>								
AP	Mjök (faktisk fetthalt) <sup>3)</sup>	299	345	358	338	385	357	340	403
	Raw cows´milk (actual fat content) <sup>3)</sup>								
	- varav konventionell mjök (of which non-organic milk)	..	332	345	328	..	..	331	393
	- varav ekologisk mjök (of which organic milk)	..	466	462	412	..	..	410	472
	<b>Ägg</b>								
	A-ägg burhös <sup>4)</sup> Eggs from caged hens <sup>4)</sup>	1159	1129	1226	1171	1110	1185	1154	950
	A-ägg frigående höns <sup>5)</sup> Barn eggs <sup>5)</sup>	1294	1281	1348	1340	1282	1341	1330	1209
	Ekologiska ägg <sup>6)</sup> Organic eggs <sup>6)</sup>	2232	2236	2263	2244	2160	2247	2226	2204
AP	Ägg, öre/st <sup>7)</sup>	79	78	83	81	78	82	81	71
	Fresh eggs (whole country) <sup>7)</sup>								

1) Mjök vid 4,2 % fetthalt och 3,4 % proteinhalt. Fritt gård. Inkl. nationellt stöd och efterlikvider. Raw cows´milk. Ex-farm at 4,2 % fat and 3,4 % protein content incl. bonuses, national subsidies and final price adjustments.

2) Mjök vid 3,7 % fetthalt och 3,4 % proteinhalt. Fritt gård. Inkl. nationellt stöd och efterlikvider. Raw cows´milk. Ex-farm at 3,7 % fat and 3,4 % protein content incl. bonuses, national subsidies and final price adjustments.

3) Mjök vid faktisk fetthalt och 3,4 % proteinhalt. Fritt gård. Inkl. nationellt stöd och efterlikvider. Raw cows´milk. Ex-farm at actual fat and 3,4 % protein content incl. bonuses, national subsidies and final price adjustments.

4) Ägg från burhös. Fritt gård. Konsumtionsägg Klass A. Eggs for consumption (class A).

5) Ägg från frigående höns inomhus. Fritt gård. Konsumtionsägg Klass A. Eggs from hens (not caged). Ex-farm. Eggs for consumption (class A).

6) Ekologiska ägg. Fritt gård. Konsumtionsägg. Organic eggs. Ex-farm. Eggs for consumption.

7) Ägg, öre per styck. Omräknat till styck enligt EU-definition (1 ägg=64 gram). Fresh eggs, price per item. Unit according to EU definition (64 grams per item).

Anm.: AP står för Absolute Agricultural Prices och avser de prisnoteringar som alla EU:s medlemsländer levererar till Eurostat på årsbasis och som finns publicerade i Eurostats databas NewCronos.

Note: Prices marked "AP" refers to EU:s Absolute Agricultural Prices. Annual prices are sent to EU (Eurostat).



**11. Genomsnittliga avräkningspriser vid slakt av husdjur (kronor per 100 kg)****11. Average producer prices for slaughtered livestock (SEK per 100 kg)**

	2006	2007	2008	2009	2010	2011
Ko <i>Cows</i>	1 705	1 611	1 744	1 505	1 692	1 866
Ungko <i>Young cattle</i>	1 857	1 851	2 105	1 858	2 018	2 144
<b>Ko <i>Cows</i></b>	<b>1 739</b>	<b>1 668</b>	<b>1 832</b>	<b>1 585</b>	<b>1 767</b>	<b>1 932</b>
Äldre tjur <i>Male bovine animals</i>	1 779	1 658	1 817	1 565	1 772	1 982
Ungtjur <i>Bovine animals</i>	2 186	2 161	2 496	2 203	2 450	2 589
Yngre tjur <i>Bovine animals</i>	2 105	2 086	2 400	2 136	2 331	2 484
<b>Tjur <i>Bulls</i></b>	<b>2 168</b>	<b>2 142</b>	<b>2 472</b>	<b>2 181</b>	<b>2 423</b>	<b>2 567</b>
Kviga <i>Heifers</i>	2 046	2 046	2 326	2 089	2 282	2 427
Stut <i>Bullocks</i>	2 122	2 117	2 399	2 128	2 367	2 451
<b>Storboskap <i>Adult cattle</i></b>	<b>2 001</b>	<b>1 964</b>	<b>2 240</b>	<b>1 967</b>	<b>2 185</b>	<b>2 343</b>
Gödkalv <i>Fattened calf</i>	2 308	2 360	2 860	2 207	2 614	2 411
Mellankalv <i>Fattened calf</i>	1 884	1 998	2 378	2 035	1 947	2 082
Spädkalv <i>Sucking-calf</i>	150	150	149	150	150	150
<b>Kalv <i>Calves</i></b>	<b>1 882</b>	<b>1 995</b>	<b>2 376</b>	<b>2 034</b>	<b>1 946</b>	<b>2 081</b>
Tackor och baggar <i>Sheep</i>	686	680	749	684	650	677
Lamm <i>Lambs</i>	2 377	2 408	2 667	2 702	2 645	2 744
<b>Får <i>Sheep</i></b>	<b>2 043</b>	<b>2 051</b>	<b>2 306</b>	<b>2 325</b>	<b>2 281</b>	<b>2 345</b>
<b>Häst <i>Horses</i></b>	<b>608</b>	<b>589</b>	<b>467</b>	<b>514</b>	<b>529</b>	<b>531</b>
Slaktsvin <i>Fattening pigs</i>	1 145	1 183	1 328	1 321	1 181	1 048
Sugga <i>Sow</i>	597	575	638	775	632	503
Ungsugga <i>Young sow</i>	604	591	620	777	664	520
Galt <i>Boar</i>	259	245	229	256	248	253
Unggris <i>Young pigs</i>	510	509	460	460	460	462
Unggalt <i>Young boar</i>	540	540	510	540	540	542
<b>Svin <i>Pigs</i></b>	<b>1 113</b>	<b>1 146</b>	<b>1 286</b>	<b>1 288</b>	<b>1 150</b>	<b>1 018</b>

Anm. Fritt gård, exklusive leveranstillägg och efterlikvider. Ex-farm, excl. bonuses and final price adjustments.

## Fakta om statistiken

---

Sedan år 1970 har prisutvecklingen i Sverige på jordbruks- och livsmedelsområdet följts genom redovisning av ett system av indexserier. Under prisregleringsperioderna fram t.o.m. 1990 utgjorde detta indexsystem ett viktigt underlag vid prisöverläggningarna. Förutom *A- och PM-index* (Avräkningsprisindex och Produktionsmedelsprisindex) ingår i detta system *PPI-J* (Producentprisindex för jordbruksreglerade produkter) och *KPI-J* (Konsumentprisindex för jordbruksreglerade produkter). Tidigare har även *PR-index* (Primärförädlingsprisindex, tidigare benämnt Prisregleringsprisindex) ingått. *A- och PM-index* är numera anpassade till motsvarande indexserier Input Price Index och Output Price Index vid EU:s statistikmyndighet Eurostat.

Det övergripande syftet med indexserierna inom jordbruks- och livsmedelsområdet är att kunna följa den genomsnittliga prisutvecklingen, dels för jordbruks- och livsmedelsprodukter från jordbrukarledet fram till konsumentledet, dels för jordbrukets produktionsmedel.

Serier över prisindex och priser används för jämförelser av prisutvecklingen och prisnivån inom jordbruksområdet mellan EU-länder och för uppföljning av jordbrukspolitiska frågor samt till kalkyler, prognoser och utredningar.

*A- och PM-index* samt vissa avräkningspriser på jordbruksprodukter översänds kvartals- eller årsvis till EU:s statistikmyndighet Eurostat och publiceras därefter i Eurostats publikation "Agricultural Statistics, Quarterly bulletin" (ISSN 1607-2307) samt i Eurostats statistikdatabas NewCronos.

### Detta omfattar statistiken

#### Definitioner och förklaringar

I tabellavsnittet presenteras följande fyra indexserier, vilka avses visa prisutvecklingen inom jordbrukssektorn för produkter och produktionsmedel och för jordbruksprodukter i senare produktions- och handelsled.

1. *Produktionsmedelsprisindex (PM-index)* avser att visa prisutvecklingen på de produktionsmedel som används i jordbruket. Denna indexserie är jämförbar med det Input Price Index inom EU som publiceras för alla EU-länder.
2. *Avräkningsprisindex (A-index)* avser att visa utvecklingen av avräkningspriser för jordbruksprodukter. *A-index* är en prisindexserie, varför det inte ingår för producenterna inkomsthöjande ersättningar, såsom direktbidrag i form av arealersättningar eller djurbidrag. Denna indexserie är jämförbar med det Output Price Index inom EU som publiceras för alla EU-länder.
3. *Producentprisindex för livsmedelsindustrin, jordbruksreglerade livsmedel (PPI-J)*, avser att visa prisutvecklingen på de livsmedel som lämnar livsmedelsindustrin för försäljning på svensk marknad och avser jordbruksprodukter som ingick i den tidigare svenska jordbruksprisregleringen. Detta innebär t.ex. att prisutvecklingen för trädgårdsprodukter inte ingår i denna prisserie.
4. *Konsumentprisindex för jordbruksreglerade livsmedel (KPI-J)* avser att visa prisutvecklingen på priser till konsument för samma produkter som *PPI-J*. Liksom för *PPI-J* ingår inte prisutvecklingen för trädgårdsprodukter här.

Årsindex för enskilda produkter i *A-index* beräknas som ovägda eller vägda aritmetiska medelvärden av månadsindextal. För övriga indexserier beräknas årsindex för samtliga poster som ovägda medeltal av månadsindextal. Årsindextal för *A-index* totalt beräknas från årsindex för de enskilda produkterna. Avräkningspriserna för vegetabilieprodukter och för djur i tabellerna 8-10 avser vara av viss kvalitet för respektive produktslag medan avräkningspriserna i ta-

bell 11 avser faktiska genomsnittspriser för alla kvaliteter inom respektive djurslag.

## **Så görs statistiken**

### **Urval och uppgiftsinsamling**

Prisuppgifter samlas in månadsvis via postenkät från ett stort antal uppgiftslämnare. Uppgiftslämnarna är vanligen olika för olika produkter och väljs ut på ett sådant sätt att få uppgiftslämnare skall täcka en stor del av marknaden.

De utvalda prisnoteringarna samlas in primärt för att belysa prisutvecklingen i form av index så bra som möjligt och följer därför vanligen ett så strikt definierat pris som möjligt. Syftet är att följa produktens ”rena” prisutveckling. Prisförändringar beroende på andra faktorer, som t.ex. kvalitet, försäljningskanal eller förpackning ska helst inte påverka indexserierna.

## **Statistikens tillförlitlighet**

På grund av de metoder som används vid urval av företag och representantvaror är det inte möjligt att ange statistiska osäkerhetsmarginaler för de beräknade indextalen. De viktigaste felkällorna är urvalsfel, täckningsfel, mätfel och bortfallsfel. Det subjektiva urvalet av uppgiftslämnare och representantvaror torde tillsammans med själva prismätningen ge det största bidraget till osäkerheten. Både urvalet av uppgiftslämnare och av representantvaror görs subjektivt efter kriteriet att en stor del av resp. marknad ska täckas med relativt få prisuppgifter. Uppgiftslämnare blir därför vanligen de större företagen på marknaden eller branschorganisationer och de s.k. representantvarorna utgörs av de vanligast förekommande varorna och tjänsterna.

Priset ska avse av jordbruksföretagen faktiskt erhållna eller utbetalda priser, men i vissa fall anger uppgiftslämnarna listpriser. Eventuella rabatter ska då vara fråndragna men är det inte alltid. Vidare ska priset i princip avse samma vara över tiden och inte inkludera kvalitetsförändringar. Om kvaliteten på en representantvara ändras, används olika metoder för att korrigera det erhållna priset i samband med indexberäkningen beroende på vilken information som föreligger.

Priserna vi samlar in används primärt för att ligga till grund för att belysa prisutvecklingen i form av index och är som tidigare nämnts i en del fall baserade på listpriser. För animalier t.ex. är det oftast grundnoteringar från avräkningsprislistor från ett antal utvalda slakterier som används. Lägg där till att priserna viktas ihop enligt de marknadsförhållanden som enligt vår vetenskap rådde år 2005 mellan de företag vi samlar in prisuppgifter ifrån och dessa vikter ligger sedan fast hela basårstiden enligt den metodologi som används. Båda dessa faktorer kan bidra till att prisnivån på vissa genomsnittliga priser vi redovisar skiljer sig lite ifrån det faktiska genomsnittliga pris som utbetalats till producenten. Och ju längre ifrån basåret 2005=100 vi befinner oss desto större är risken. T.ex. om detta marknadsförhållande mellan dessa företag förändras under basårstiden samtidigt som produkten har olika prisutveckling hos de olika företagen.

Eftersom priserna kan variera ganska kraftigt med säsongen för trädgårdsprodukter, används för denna delserie i A-index den s.k. korgmetoden. Denna innebär att priser endast ingår i indexberäkningen de månader då resp. produkt finns på marknaden. För denna produktgrupp baseras därför vanligen index på priser från olika produkter under på varandra följande månader. Indexjämförelser bör därför inte göras mellan närliggande perioder. Denna beräkningsmetod

har föreslagits av EU:s statistikmyndighet Eurostat att användas i samtliga medlemsländer.

*Bortfallet* är litet. Vid bortfall någon månad används vanligen prisutvecklingen hos andra företag och/eller liknande produkter, vilka revideras då prisuppgiften senare erhålls. Denna felkälla torde ge ett obetydligt bidrag till osäkerheten. Försvinner ett företag som prisuppgiftslämnare behandlas den saknade prisuppgiften som ett bortfall till dess att vi hittat en ny prisuppgiftslämnare. Finns det inga bra ersättare inom denna produkt används befintliga uppgiftslämnares prisuppgifter som underlag om de anses tillräckliga.

## **Bra att veta**

I Jordbruksverket statistikdatabas finns alltid uppdaterade priser och prisindex. De Statistiska meddelandena däremot revideras ej bakåt i tiden utan avser hur det såg ut vid publiceringsdatumet. Det vill säga att om vi efter publiceringsdatumet får in slutliga priser eller får in ett pris vi saknat för den månad publikationen avser sker ingen ompublicering av det månadsmeddelandet. Däremot kommer de nytillkomna prisuppgifterna, som avser tidigare månader, generera uppdaterade priser och prisindex för dessa månader i databasen vid nästa publiceringstillfälle.

Vid jämförelser mellan prisutvecklingen på jordbruks- och livsmedelsprodukter enligt de olika indexserierna bör hänsyn tas till bl.a. följande:

- I A-index ingår endast inhemskt producerade råvaror medan i PPI-J och KPI-J även ingår importerade råvaror eller livsmedel.
- I A-index ingår trädgårdsprodukter, vilka inte ingår i PPI-J och KPI-J.
- I KPI-J ingår inte försäljning till storhushåll. Detta ska även gälla PPI-J men eftersom urvalet till vilka produkter som ska ingå i prismätningarna för PPI-J baseras på tullnummer går det dock inte att utesluta detta helt om det är så att ett tullnummer omfattar både små och stora förpackningar.
- Varuurlvalen i PPI-J och KPI-J är ej samordnade och kampanjbidrag som ger lägre konsumentpriser påverkar KPI-J men inte PPI-J.
- Förändringar av momsen påverkar KPI-J men inte de båda övriga indexserierna.
- I A-index ändras vikter var femte år medan de i KPI-J och PPI-J ändras varje år.

### Revidering av slaktsvin

Vi har reviderat prisserien och indexserien för Slaktsvin. Detta gjordes i samband med publiceringen av JO49SM1301, det vill säga månadsmeddelandet som avsåg november månad år 2012. Revideringen omfattade månadsiffrorna från och med december 2011 till och med oktober 2012 samt årsiffrorna för 2011 både vad gäller pris och indextal. Revideringen omfattade även de priser och index som skickas till EU för samma period. Uppmärksamma också att revideringen även påverkade indexen på aggregerad nivå där Slaktsvin ingår som ett delindex, det vill säga indextalen för posten Djur, Animalieproduktion samt indextalen för totala A-index under denna period.

Revideringen berodde på att vi upptäckte bristande kvalitet bland de prisnoteringar som ligger till grund för prisserien och indexserien Slaktsvin. Detta åtgärdades genom att vi använde de metoder som praktiseras när pris från någon uppgiftslämnare saknas.

### Revidering av storboskap

Vi har reviderat indexserien för Storboskap. Detta gjordes i samband med publiceringen av JO49SM1310, det vill säga månadsmeddelandet som avsåg au-

gusti månad år 2013. Revideringen omfattar månadsindexen från och med januari 2012 till och med juli 2013 samt årssiffrorna för 2012. Revideringen omfattar även de index som skickas till EU för samma period. Uppmärksamma också att revideringen även påverkar index på aggregerad nivå där Storboskap ingår som ett delindex, det vill säga indextalen för posten Nötkreatur, Djur, Animalieproduktion samt indextalen för totala A-index under denna period.

Revideringen beror på att vi har märkt att de prisnoteringar som ligger till grund för indexserien Storboskap inte följer den prisutveckling vi kan se i andra jämförbara källor. Vi tycker oss kunna härleda att den bristande kvaliteten startade under våren 2012. Vi har därför bytt källor för denna prisinsamling och i samband med detta även hämtat in priser bakåt i tiden.

Vi har inte ändrat de priser vi publicerar avseende ungtjur respektive ko i tabell 9 som därmed följer tidigare definition. Dessa priser som baseras på slakteriernas avräkningsprisnotor återspeglar alltså inte prisutvecklingen i indexserien för Storboskap fullt ut.

### **Annan statistik**

Fullständiga indexserier med nuvarande liksom tidigare basår publiceras i Jordbruksverkets statistikdatabas som du hittar på [www.jordbruksverket.se](http://www.jordbruksverket.se) under ämnesområdet Statistik. Även längre prisserier återfinns i statistikdatabasen.

I publikationen JO 46 SM publiceras med jämna mellanrum längre prisindexserier. Den senaste, Prisindex på jordbruks- och livsmedelsområdet 1966/67 – 2003, publicerades år 2004.

För internationella jämförelser rekommenderas i första hand EU:s statistikorgan Eurostats webbsida.

### **Elektronisk publicering**

Detta Statistiska meddelande finns kostnadsfritt åtkomligt på Jordbruksverkets webbplats [www.jordbruksverket.se](http://www.jordbruksverket.se) under Statistik samt på SCB:s webbplats [www.scb.se](http://www.scb.se) under Jord- och skogsbruk, fiske.

Mer information om statistiken och dess kvalitet ges i en särskild [Beskrivning av statistiken](#).

## In English

---

### Summary

#### Price Indices and Prices in the Food Sector – Annual and Monthly Statistics – 2013:11

*If you would like to download the publication in PDF format, then please click on the link “Första sidan – I korta drag” above, then click on the link “Hela publikationen (PDF)”.*

Agricultural Input Price Index has decreased by -2.4 % between November 2012 and November 2013. Prices for Goods and services currently consumed in agriculture have decreased by -3.4 % and prices for Goods and services contributing to agricultural investments have increased by 1.6 %. The highest increase was found in prices for Veterinary expenses (+3.9 %) and the biggest decrease was found in Fertilisers and soil improvers (-14.7 %).

Output Price Index has decreased by -0.9 % between November 2012 and November 2013. The Index for Crop output has decreased by -10.2 % and the index for Animal output has increased by 6.3 %. The average prices for Cereals and Industrial crops decreased by -24.3 % respectively -9.1 % while Fruits and Horticultural products increased by 7.0 %. Milk has increased by 19.7 % and was the main reason for the increase in Animal output. Eggs and Pigs has decreased by -9.1 % respectively -10.2 %.

“Price Index for the Food Industry, food from price regulated agricultural products” (PPI-J) increased by 1.2 % between November 2012 and November 2013. Crop products has decreased by -0.5 % and Animal products have increased by 2.1 %.

“Consumer Price Index, food from price regulated agricultural products” (CPI-J) has increased by 2.9 % between November 2012 and November 2013. Total Consumer Price Index (CPI) has increased by 0.1 % since last November.

### List of tables

Explanation of symbols	6
1. Price Indices in the Food Sector	6
2. Agricultural Input Price Index	7
3. Agricultural Output Price Index	8
4. Price Index for the Food Industry, food from price regulated agricultural products	9
5. Consumer Price Index, food from price regulated agricultural products	10
6. Agricultural Input Price Index for the EU market	11
7. Agricultural Output Price Index for the EU market	12
8a. Agricultural Absolute Prices, Crop products (SEK per 100 kg)	13
8b. Agricultural Absolute Prices, Crop products (SEK per 100 kg)	14
9. Agricultural Absolute Prices, Animals (SEK per 100 kg)	15
10. Agricultural Absolute Prices, Animal Products (SEK per 100 kg)	16
11. Average producer prices for slaughtered livestock (SEK per 100 kg)	17